


Науковий гурток «КАРТОГРАФІЧНЕ МОДЕЛЮВАННЯ ПРОБЛЕМ ПРИРОДОКОРИСТУВАННЯ»



Науковий керівник: доктор географічних наук, професор Ковальчук І.П.

Староста гуртка: студентка 1 курсу магістратури Вербенець І.

Київ – 2016

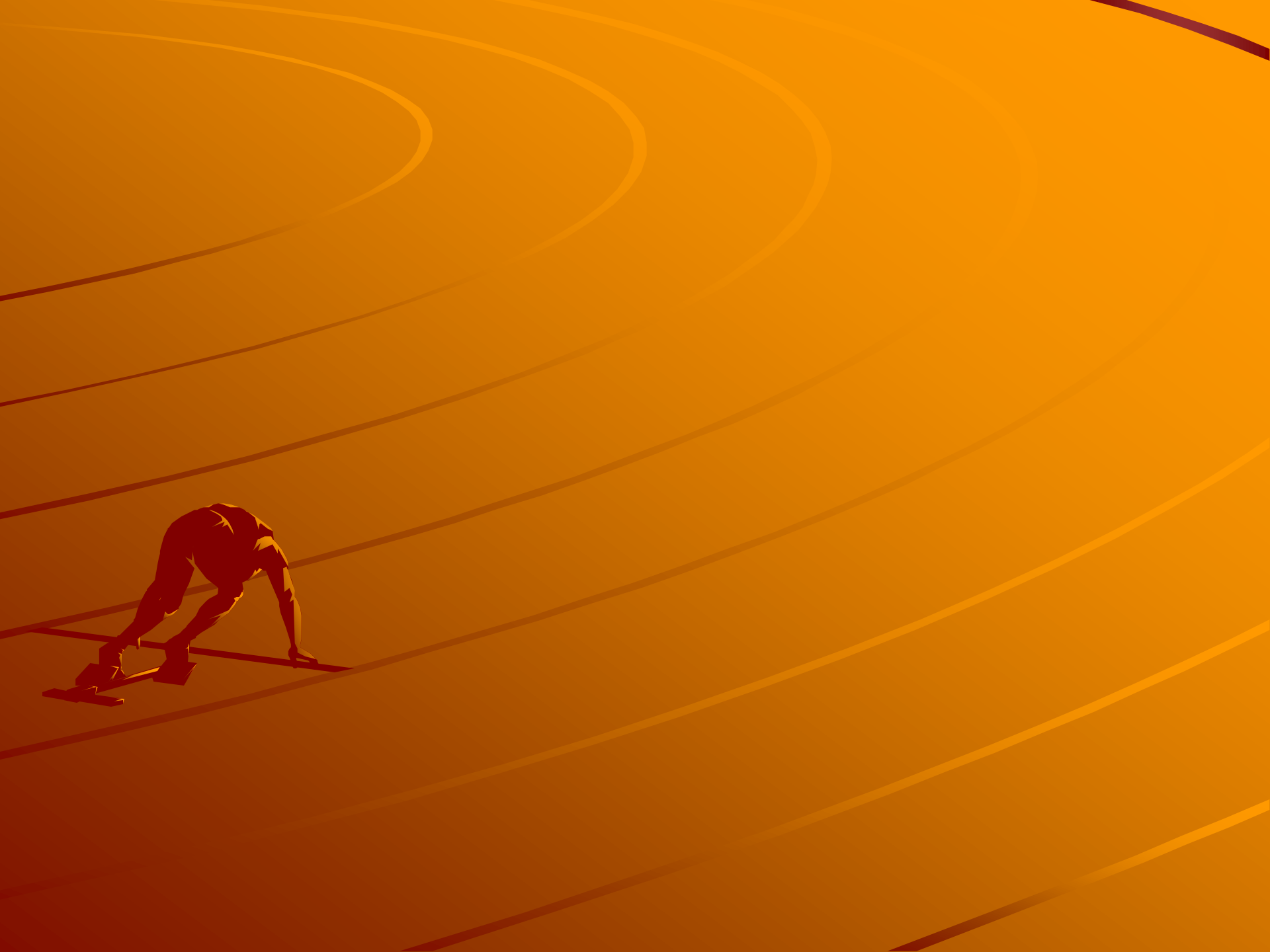
Мета гуртка

У процесі роботи гуртка студентами здійснюється:

- ◆ освоєння технологій науково-дослідної роботи у сфері картографічного забезпечення раціонального природокористування та землекористування;
- ◆ оволодіння методикою виконання науково-дослідної роботи, підготовки та виголошення доповідей за результатами досліджень;
- ◆ оволодіння методикою підготовки публікацій до друку (за результатами проведених досліджень);
- ◆ оволодіння навиками ведення наукової дискусії (у сфері землевпорядкування та його картографічного забезпечення).

В засіданнях у 2015/16 навчальному році брали участь 20 членів наукового гуртка (з них 7 магістрів першого року навчання факультету землевпорядкування, 7 – другого, 2 студенти третього курсу і 4 аспіранти)





Обговорення планів роботи гуртків на кафедрі геодезії та картографії



План роботи гуртка “Картографічне моделювання

проблем природокористування” на 2015-2016 навчальний рік

- ✦ **1) Картографічні дослідження стану земельних ресурсів;**
- ✦ **2) Геоінформаційне тематичне та атласне картографування: сутність, напрями, результати;**
- ✦ **3) Застосування картографічного моделювання у дослідженнях антропогенного впливу на ландшафти;**
- ✦ **4) Геоінформаційні системи, їх програмне забезпечення та можливості застосування для вирішення завдань землеустрою;**
- ✦ **5) Картографічне моделювання природно-господарських комплексів;**
- ✦ **6 – 7) Картографічне моделювання динаміки ґрунтово-рослинного покриву та земельних ресурсів ;**
- ✦ **8) Картографічні моделі природоохоронних заходів.**


Досягнуті
результати
роботи гуртка:



Проведено 8 засідань наукового гуртка, на яких було заслухано 8 доповідей 8-и членів на різноманітні теми в розрізі Плану роботи гуртка на 2015/16 навчальний рік




Опубліковано 15 тез та матеріалів доповідей членів гуртка у збірниках конференцій різних рангів та 4 статті у фахових виданнях, зокрема:

A silhouette of a sprinter in a starting crouch on a track, positioned on the left side of the slide. The background is a warm orange gradient with curved lines.

*6 членів наукового гуртка у звітному році виступили
з доповідями на Всеукраїнській науково-практичній конференції
молодих вчених, аспірантів та студентів*

Управління земельними ресурсами в умовах децентралізації влади:

- ◆ 1) Методи зменшення негативного впливу АЗС на навколишнє середовище. **Сахно І.Ю.**, II курс магістратури, група 2.
- ◆ 2) Методичні аспекти досліджень стану і використання земельних ресурсів сільської ради, **Нестерук О.Ю.**, II курс магістратури, група 2.
- ◆ 3) Застосування картографічного методу моделювання у дослідженнях демографічних процесів українського села, **Рибалка С.В.**, II курс магістратури, група 2.

- 
- ◆ 4) Аналіз способів відображення проявів деградаційних процесів земельних ресурсів у картографічних творах, **Соколов М.І.**, II курс магістратури, група 2.
 - ◆ 5) Еколого-економічна оцінка протиерозійної організації території сільськогосподарських підприємств на регіональному рівні, **Барвінський О.А.**, II курс магістратури, група 2.
 - ◆ 6) Управління земельними ресурсами в умовах децентралізації влади. **Рожко О.В.**

Також 5 членів наукового гуртка виступили у звітному році з 9 доповідями на інших конференціях:

- 1) Соціальні проблеми українського села та засади їх вирішення, **Рибалка С.В.** Актуальні проблеми землеустрою, кадастру та геоінформаційного забезпечення в сучасних умовах: матеріали Всеукр. наук.-практ. конф. Харків, 22 вересня 2015 р
- 2) Актуальні питання картографування ґрунтів на рівні адміністративного району. **Рожко О.В.** Матеріали доповідей Всеукраїнської науково-практичної конференції «Актуальні проблеми землеустрою, кадастру та геоінформаційного забезпечення в сучасних умовах» (м. Харків, 22 - 24 вересня 2015 р).

✦ 3) Екологічні ризики сучасного землекористування Фастівського району Київської області та їх картографування. **Рожко О.В.** Матеріали доповідей Другої Всеукраїнської науково–практичної конференції з міжнародною участю "Екологічні проблеми природокористування та охорона навколишнього середовища" (м. Рівне, 21–23 жовтня 2015 р.)

✦ 4) Сучасні тенденції смертності населення Тернопільської області. **Дем'янчук І.П.** Матеріали доповідей Другої Всеукраїнської науково–практичної конференції з міжнародною участю "Екологічні проблеми природокористування та охорона навколишнього середовища" (м. Рівне, 21–23 жовтня 2015 р.)

✦ 5) Незбалансоване видобування уранових руд на Кіровоградщині як головна екологічна загроза регіону. **Новіцька К.В.** Матеріали доповідей Другої Всеукраїнської науково–практичної конференції з міжнародною участю "Екологічні проблеми природокористування та охорона навколишнього середовища" (м. Рівне, 21–23 жовтня 2015 р.)

- ◆ 6) Оцінка інтенсивності деградаційних процесів на землях сільськогосподарського призначення в Кіровоградській області. **Новіцька К.В.** Всеукраїнський круглий стіл на тему: «Державна земельна політика в умовах децентралізації влади та реформи місцевого самоврядування» 19 листопада 2015 року, м. Київ НУБіП України
- ◆ 7) Картографічне забезпечення охорони земель агроформувань в умовах децентралізації влади. **Мисько К.А.** Всеукраїнський круглий стіл на тему: «Державна земельна політика в умовах децентралізації влади та реформи місцевого самоврядування» 19 листопада 2015 року, м. Київ НУБіП України
- ◆ 8) Органічне землеробство на території Кіровоградської області як передумова раціонального використання земельних ресурсів **Новіцька К.В.** Всеукраїнська науково-практична конференція молодих вчених, аспірантів та студентів, яка присвячена Дню Землевпорядника та 15-річчю створення кафедри управління земельними ресурсами "Управління земельними ресурсами в умовах децентралізації влади: стан, проблеми та перспективи їх вирішення", НУБіП, 2016.
- ◆ 9) Моделювання ерозії ґрунтів на локальному рівні (на прикладі території сільської ради). **Мисько К.А.** Збірник матеріалів VI Всеукраїнської науково-практичної конференції з міжнародною участю "Географія та екологія: наука і освіта" (Умань, 14-15 квітня 2016 р.)

4 статті опубліковано членами наукового гуртка в звітному році у фахових виданнях:

1) Карти агроресурсного потенціалу ґрунтів як складова атласу стану і використання земельних ресурсів адміністративного району. **Рожко О.В.** Часопис картографії: Збірник наукових праць КНУ ім. Тараса Шевченка

✦ 2) Застосування методу моделювання при вивченні ерозії ґрунту. **Мисько К.А.** Фізична географія та геоморфологія, Науковий збірник. – К.: КНУ ім. Тараса Шевченка - Випуск 1(77), - 2015. - С. 38-43

✦ 3) Геопросторове моделювання ерозійних процесів на локальному рівні.

Мисько К.А. Фізична географія та геоморфологія, Науковий збірник. – К.: КНУ ім. Тараса Шевченка - Випуск (80), ч. 2., - 2015. - С. 160-165.

✦ 4) Оцінка інтенсивності деградаційних процесів на землях сільськогосподарського призначення в Кіровоградській області. **Новіцька К.В.** Фізична географія та геоморфологія, Науковий збірник. – К.: КНУ ім. Тараса Шевченка, - Випуск (80), ч. 2., - 2015. - С. 98-102.

За звітний рік було підготовлено 1 авторське свідоцтво:

- ◆ **Оцінка масштабів смертності населення Тернопільської області та визначення причин, що її зумовлюють. Ковальчук І.П., Дем'янчук І.П. Авторське свідоцтво на науковий твір. - К., 2015. 11 с.**

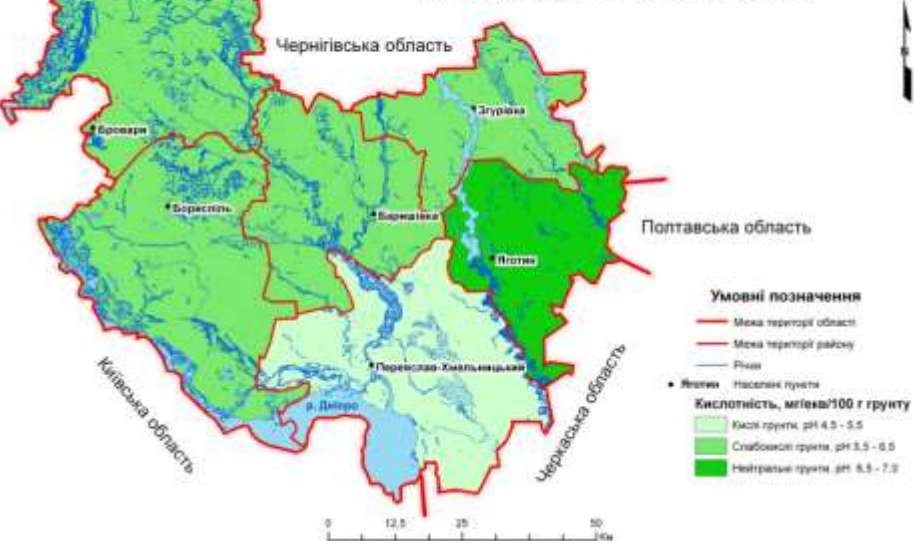


Оригінальні доповіді членів гуртка

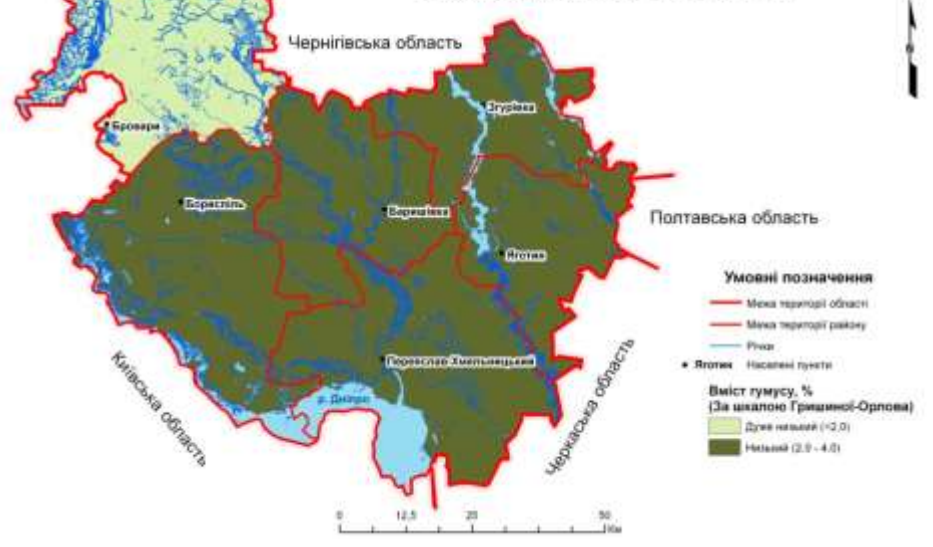
- ◆ Найбільший інтерес в членів гуртка викликала доповідь С. Рибалки “Картографічне моделювання стану і динаміки земельних ресурсів (на прикладі Лівобережжя Київської області)”

- ◆ Деякі картографічні моделі з цієї доповіді представлені на наступних слайдах

Середньозважені показники кислотності ґрунтів Лівобережжя Київської області



Середньозважені показники вмісту гумусу у ґрунтах Лівобережжя Київської області



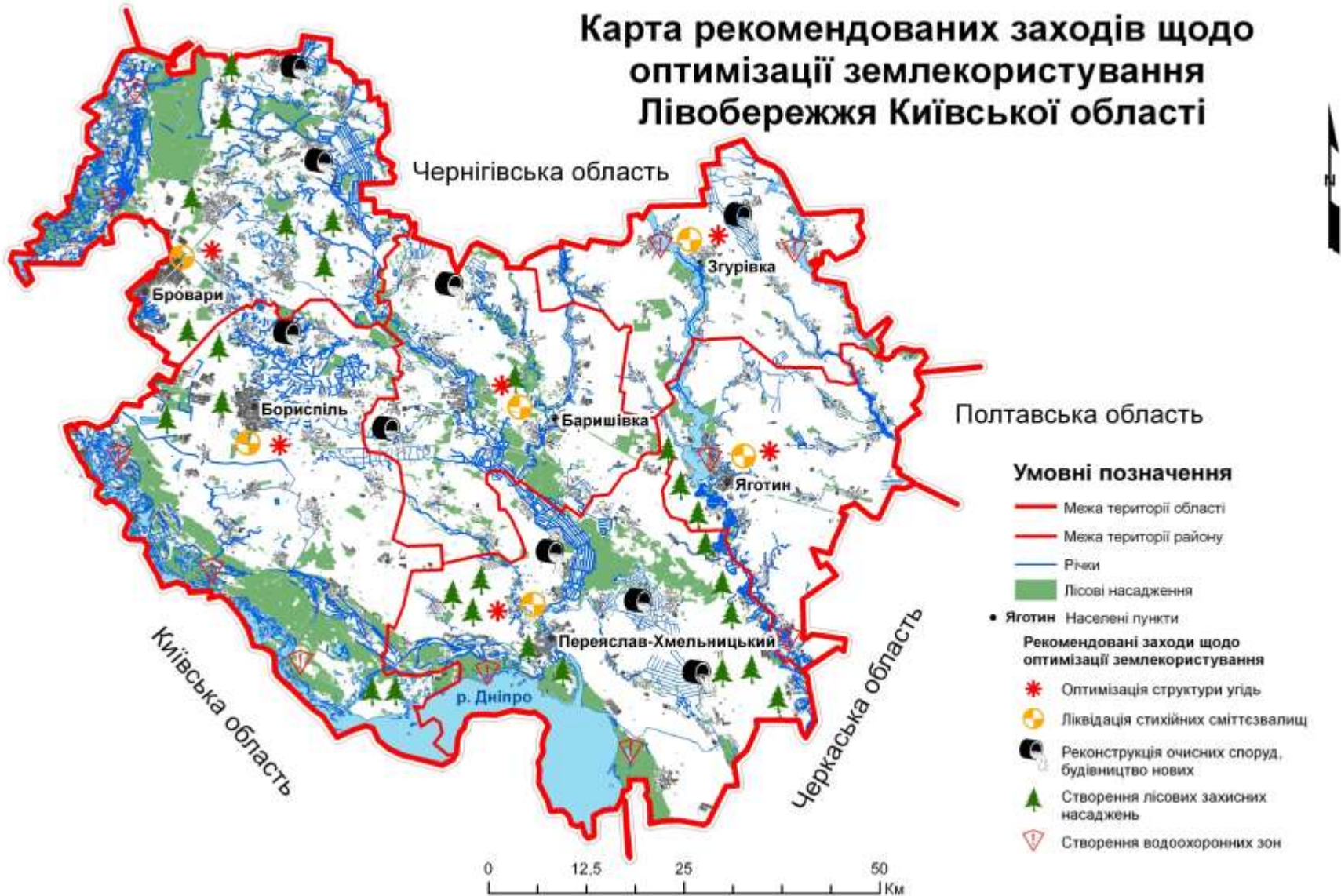
Середньозважені показники вмісту легкогідролізованого азоту в орному шарі ґрунтів Лівобережжя Київської області



Середньозважені показники вмісту рухомого калію в орному шарі ґрунтів Лівобережжя Київської області



Карта рекомендованих заходів щодо оптимізації землекористування Лівобережжя Київської області



Стратегія розвитку студентського наукового гуртка:

- ◆ У 2016 та 2017 рр. гурток працюватиме в аспекті впровадження геоінформаційних технологій у дослідження проблем земле- і водокористування, моделювання поширення і розвитку ерозійних, зсувних і карстових процесів, які впливають на стан ґрунтового покриву і землекористування.
- ◆ Продовжаться роботи по створенню Атласів земельних ресурсів агроформувань різних типів, геоекологічного атласу річково-басейнової системи.
- ◆ Об'єктами досліджень виступатимуть НДГ НУБіП України, райони Київської, Черкаської, Івано-Франківської областей, басейнові геосистеми, агроформування різних типів і форм власності.

Стратегія...

- ◆ На засіданнях гуртка доповідатимуться результати досліджень, отримані студентами в рамках виконання держбюджетних тем кафедри. Зокрема, акцент робитиметься на проблемах атласного картографування стану і використання земельних ресурсів адміністративних районів та сільських рад, а також розглядатимуться проблеми оцінювання масштабів трансформації земельних ресурсів і землекористувань у багаторічному аспекті.
- ◆ Кращі доповіді студентів, магістрів будуть рекомендуватися до опублікування, а також до виступів на Міжнародних, Всеукраїнських та університетських конференціях.

Дякую за увагу!

