



Науковий гурток «КАРТОГРАФІЧНЕ МОДЕЛЮВАННЯ ПРОБЛЕМ ПРИРОДОКОРИСТУВАННЯ»

Науковий керівник: доктор географічних наук,
професор Ковальчук І.П.

Староста гуртка: Дар'я Влаєва, ст. І курсу магістратури
факультету землевпорядкування

Київ – 2020

Мета гуртка

Метою гуртка є допомога студентам
в оволодінні методикою і
технологіями науково-дослідної
роботи у сфері картографічного
моделювання проблем землеустрою
і природокористування

**Освоєння технологій
НДР у сфері
картографічного
забезпечення
землекористування**

**Оволодіння методикою
виконання НДР,
підготовки та
виголошення доповідей**

**У процесі роботи
гуртка студентами
здійснюється**

**Оволодіння навиками
ведення наукової дискусії
у сфері картографічного
забезпечення
землевпорядкування**

**Оволодіння методикою
підготовки публікацій**

План роботи гуртка “Картографічне моделювання проблем природокористування” на 2019-2020 н.р.

1) Планово-картографічне забезпечення в управлінні земельними ресурсами;

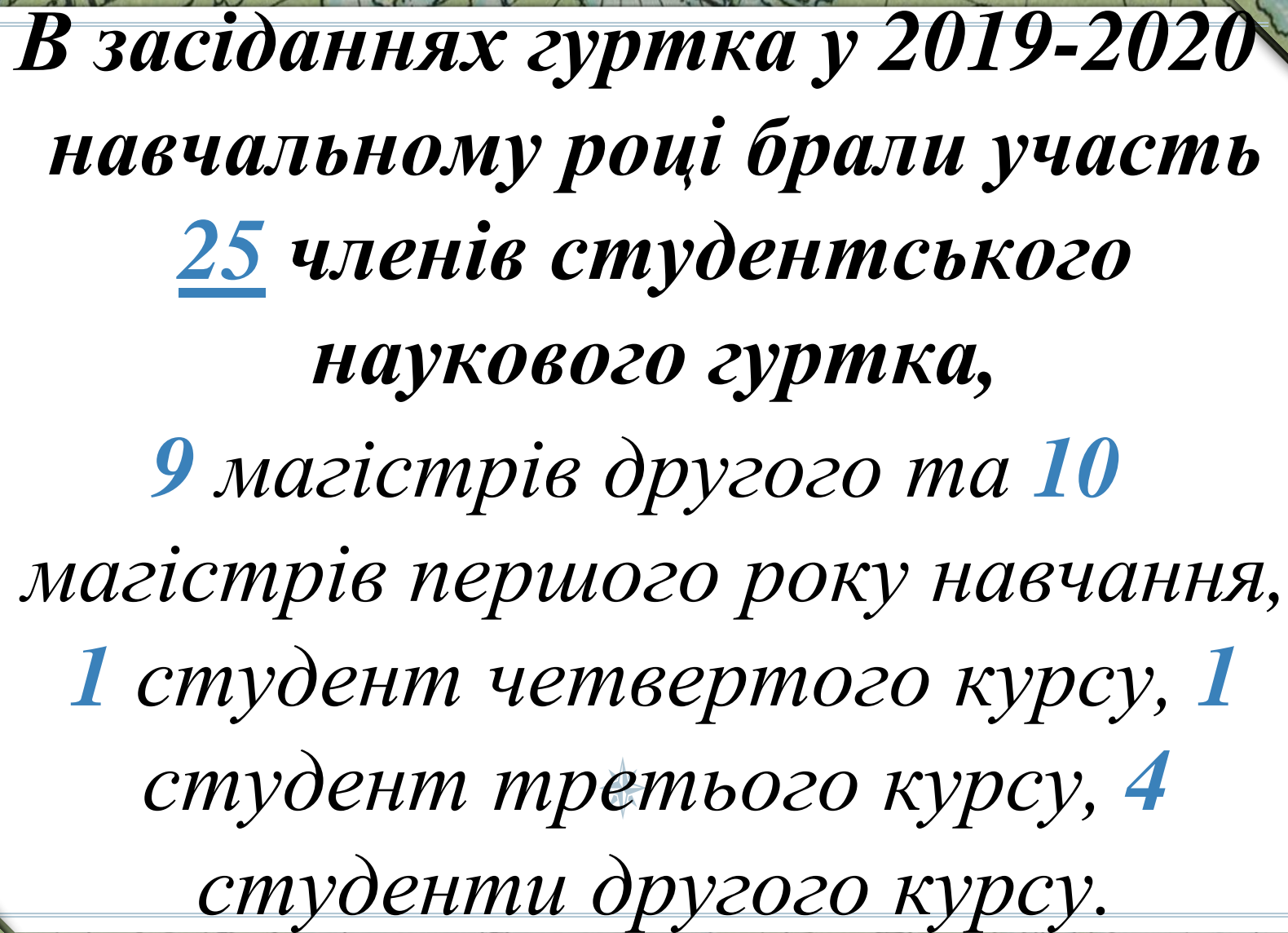
2) Тематичне картографування природних умов і ресурсів басейнових систем ;

3) Алгоритм створення топографічних карт з використанням БПЛА;

4) Узгодження класифікації території за функціональним використанням та земель за цільовим призначенням як передумова сталого розвитку землеустрою в Україні;

5) Використання цифрових моделей рельєфу у землеустрої;

6) Картографічні моделі використання земель лісогосподарського призначення у розрізі природно-кліматичних зон України.

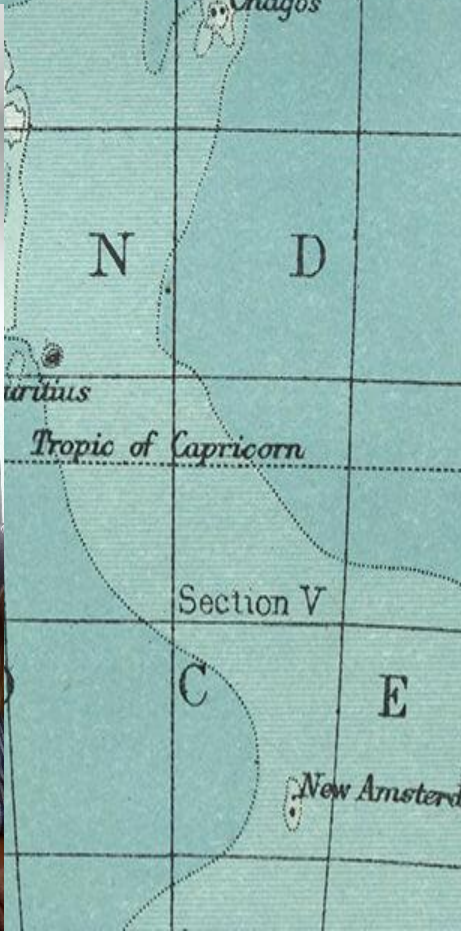


*В засіданнях гуртка у 2019-2020
навчальному році брали участь
25 членів студентського
наукового гуртка,
9 магістрів другого та **10**
магістрів першого року навчання,
1 студент четвертого курсу, **1**
студент третього курсу, **4**
студенти другого курсу.*

У процесі роботи гуртківці працювали з новітніми електронними приладами



Відвідування головного картографічного підприємства України – ДНВП “Картографія”, ознайомлення з картографічною продукцією і процесом редагування тематичних карт



Відвідування Київського інституту земельних відносин і знайомство з сучасними приладами



Дистанційне засідання гуртка, доповіді магістрів 1 року навчання

Идентификатор участника Zoom: 596534 Идентификатор 40-минутной

Участники (21)

- Taras Yevsyukov (Организатор)
- Vladislav
- Ковальчук Иван
- Олег Федорченко
- Ivan Orenko
- Vyacheslav Bogdanets
- Любовь Рафальская
- Олександр Шевиченко
- 1
- Bogdana Yarova
- Oleksii
- Андрій Трохимчук
- Влава Дар'я

Нажмите для входа в аудиоконференцию

2199_лечь.dwg

Вы просматриваете экран Карина Кармазина

Настройки просмотра

От Taras Yevsyukov всем
Taras Yevsyukov is inviting you to a scheduled Zoom meeting. Topic...

Члени гуртка знайомилися з найновішими виданнями атласів та інших картографічних творів



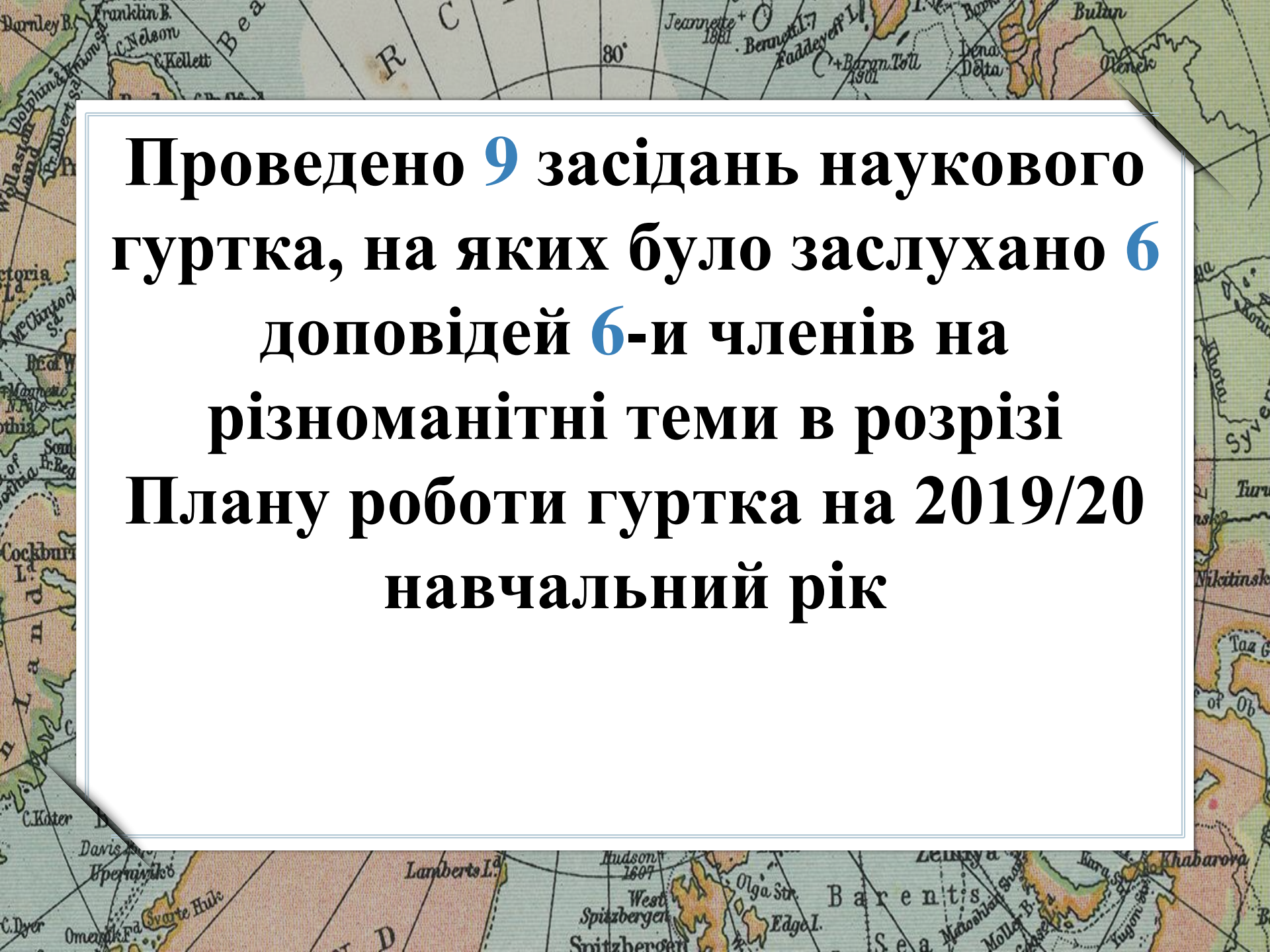


Обговорення проблем польового знімання з використанням сучасних геодезичних інструментів





**Гуртківці на
Наукових
пikніках
у Києві, 28
вересня 2019**



Проведено 9 засідань наукового гуртка, на яких було заслухано 6 доповідей 6-и членів на різноманітні теми в розрізі Плану роботи гуртка на 2019/20 навчальний рік

У гуртка існує своя веб-сторінка, на якій міститься інформація про нього, а також розміщуються новини



НАЦІОНАЛЬНИЙ УНІВЕРСИТЕТ
БІОРЕСУРСІВ І ПРИРОДОКОРИСТУВАННЯ
УКРАЇНИ

ENG | UKP

Пошук



УНІВЕРСИТЕТ

ВСТУПНИКУ

СТУДЕНТУ

ІНСТИТУТИ, ФАКУЛЬТЕТИ

ВІДОКРЕМЛЕНІ ПІДРОЗДІЛИ

Науковий гурток кафедри геодезії та картографії «КАРТОГРАФІЧНЕ МОДЕЛЮВАННЯ ПРОБЛЕМ ПРИРОДОКОРИСТУВАННЯ»

Головна > Структура університету > Факультет землевпорядкування > Науковий гурток кафедри геодезії та картографії «КАРТОГРАФІЧНЕ МОДЕЛЮВАННЯ ПРОБЛЕМ ПРИРОДОКОРИСТУВАННЯ»

Головна

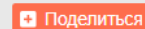
- Члени наукового гуртка
- Відзнаки
- Графік роботи наукового гуртка
- План роботи гуртка

Про університет

Підрозділи університету

Навчальна робота

Поділитись:



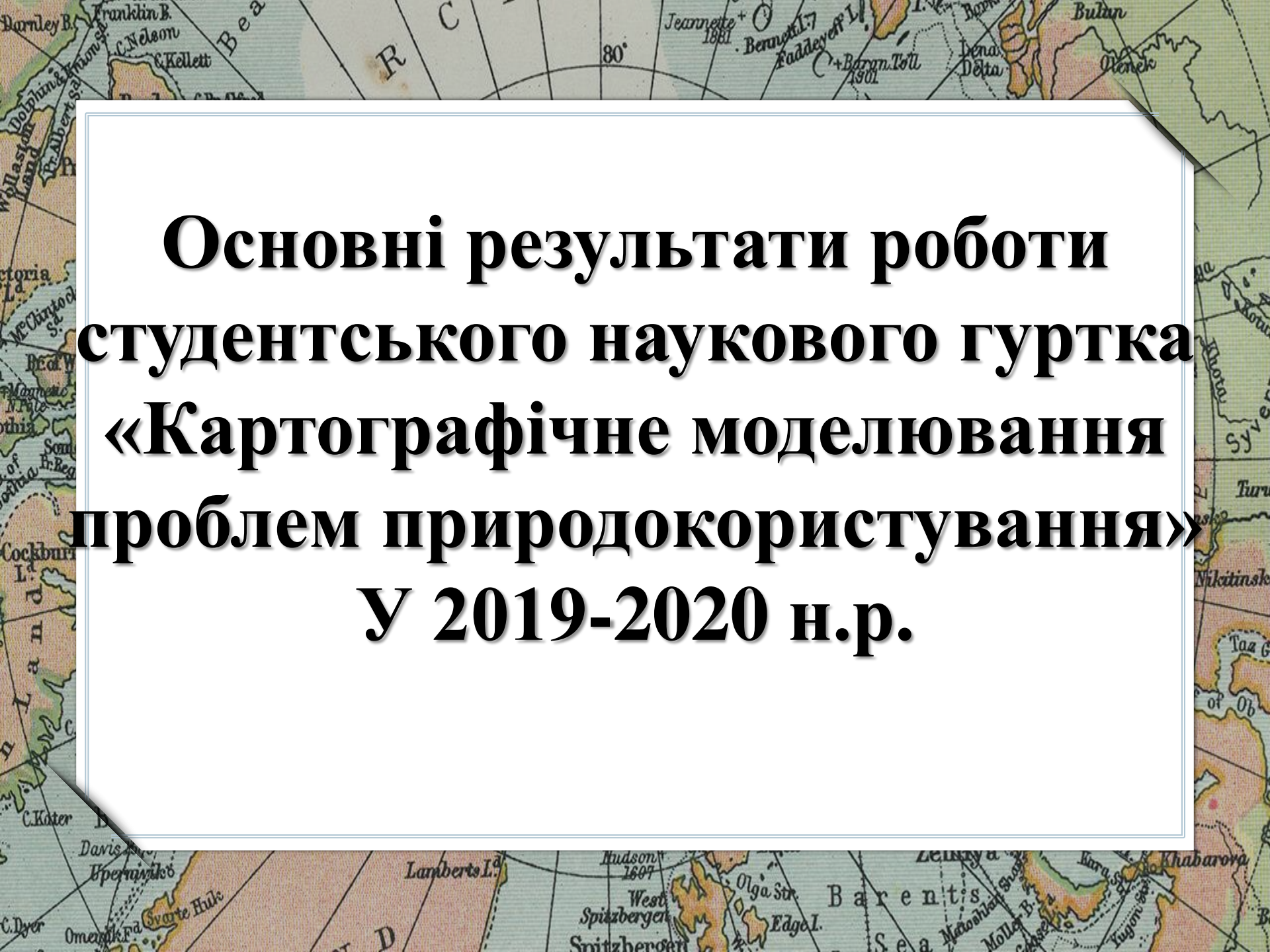
Електронна пошта: mapmodelKGK@ukr.net



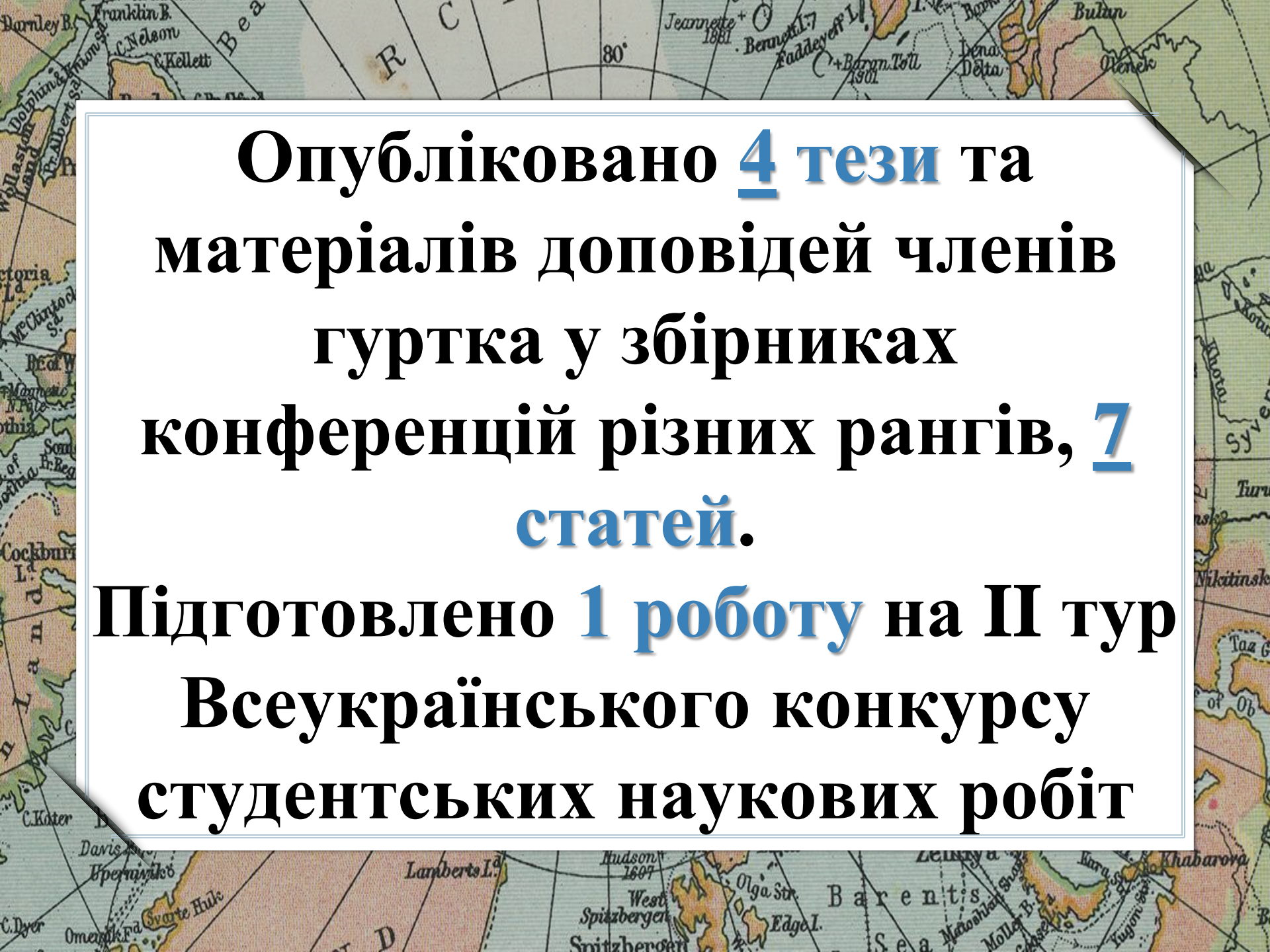
Науковий керівник:

Ковальчук І.П.

доктор географічних наук, професор

The background is a historical map of the Arctic region, showing various islands and sea names. A white rectangular box with a thin black border is centered on the map, containing the main text. The text is in a bold, black, serif font with a slight drop shadow.

**Основні результати роботи
студентського наукового гуртка
«Картографічне моделювання
проблем природокористування»
У 2019-2020 н.р.**



Опубліковано **4 тези** та
матеріалів доповідей членів
гуртка у збірниках
конференцій різних рангів, **7**
статей.

Підготовлено **1 роботу** на II тур
Всеукраїнського конкурсу
студентських наукових робіт

**Влаєва Дар'я , староста гуртка,
бере участь у виконанні НДР
(тема 110/1-ф-2018)**



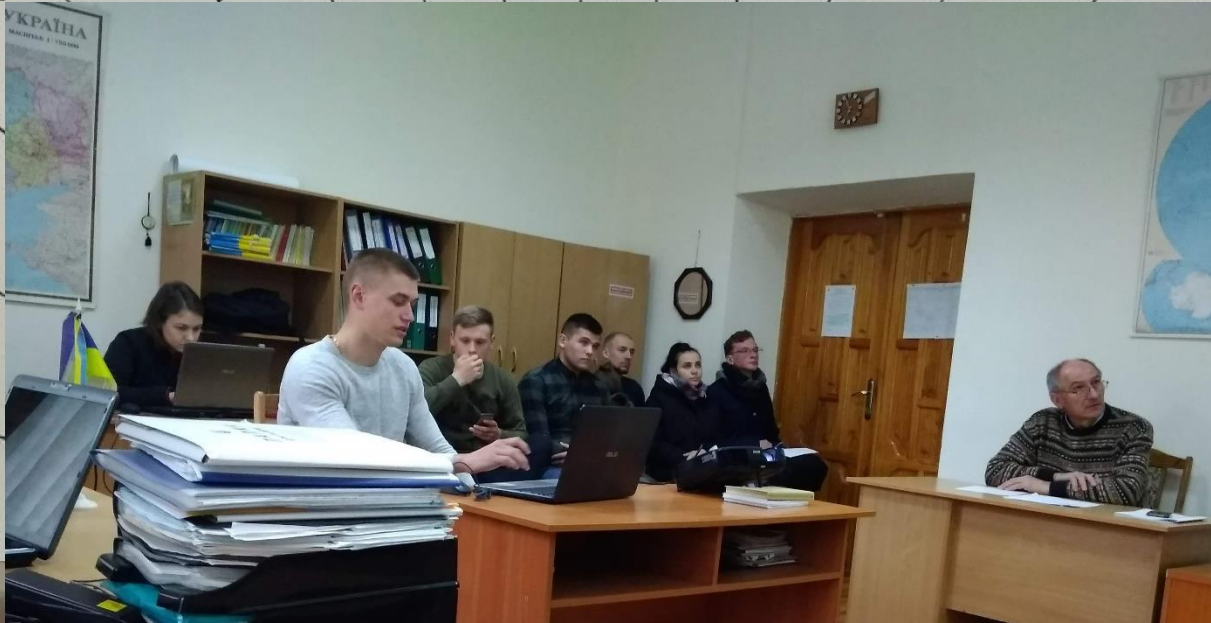
Члени гуртка виступали на таких конференціях:

- IX Міжнародна науково-практична конференція «Інформаційні технології: економіка, техніка, освіта»**
- Всеукраїнська наук.-практ. конференція «Управління та раціональне використання земельних ресурсів в новостворених територіальних громадах: проблеми та шляхи їх вирішення»**
- Всеукраїнська конференція «Перспективи та напрями збалансованого розвитку територій»**
- XIV Всеукраїнська науково-практична конференція «Молоді науковці – географічній науці»**
- Науковий семінар "Сучасний інструментарій агроекологічного моніторингу на основі супутникових даних високого розрізнення"**
- II Міжнародна конференція «Клімат і рельєф»**
- II Міжнародна наук.-практ. конференція «Вплив кліматичних змін на просторовий розвиток територій Землі: наслідки та шляхи вирішення»**

Доповідь членів гуртка на Всеукраїнській конференції



Заслуховування доповідей на гуртку



**Віта Коваленко –
абсолютна
переможниця II етапу
Всеукраїнського
конкурсу
студентських
наукових робіт зі
спеціальності
«Геодезія та
землеустрій» у 2020 р.**





Оригінальні результати досліджень членів гуртка

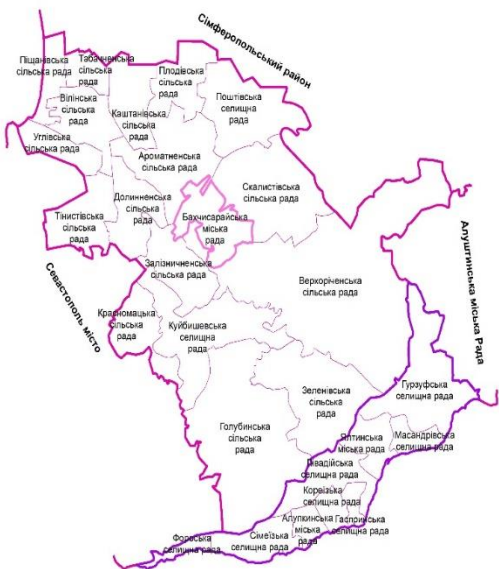
Найбільший інтерес в членів гуртка викликали доповіді, присвячені проблемам:

- 1) моделювання параметрів грошової оцінки земель (Коваленко Віта);**
- 2) цифрового атласного картографування земель адміністративного району (Зуб Лілія),**
- 3) геоінформаційного моделювання ерозійних процесів (Лук'янчук Катерина)**

Деякі картографічні моделі з цієї доповіді представлені на наступних слайдах

Укладені експериментальні варіанти карт вартості земель адміністративних районів та сільських рад

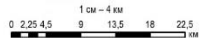
АДМІНІСТРАТИВНО-ТЕРИТОРІАЛЬНИЙ УСТРІЙ
Бахчисарайський район Автономної Республіки Крим



Умовні позначення

- Межі адміністративно-територіальних утворень
- сільських (селищних, міських) рад
 - Бахчисарайської міської ради
 - Ялтинської міської ради обласного значення
 - району

Масштаб 1 : 400 000



Провінція Кримські гори і передгір'я – КГПпр
Кримський гірсько-передгірський округ – КГП
Провінція Південний берег Криму – ПБКпр
Кримський південнобережний низькогірський округ – КПН

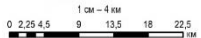
ПРИРОДНО-СІЛЬСЬКОГОСПОДАРСЬКЕ РАЙОНУВАННЯ
Бахчисарайський район Автономної Республіки Крим



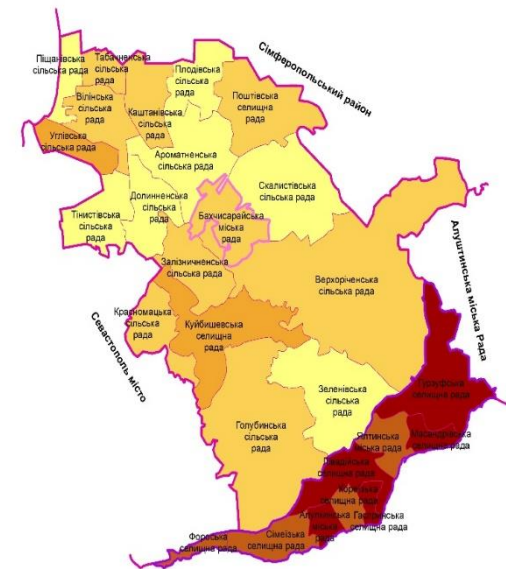
Умовні позначення

- Межі адміністративно-територіальних утворень
- сільських (селищних, міських) рад
 - Бахчисарайської міської ради
 - Ялтинської міської ради обласного значення
 - району
- Межі природно-сільськогосподарських районів
- межа природно-сільськогосподарських районів
 - Сімферопольський (06) ПСГР
 - Південнобережний (07) ПСГР
 - Горний (08) ПСГР

Масштаб 1 : 400 000



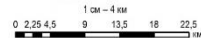
НОРМАТИВНА ГРОШОВА ОЦІНКА ЗЕМЕЛЬ НАСЕЛЕНИХ ПУНКТІВ
Бахчисарайський район Автономної Республіки Крим



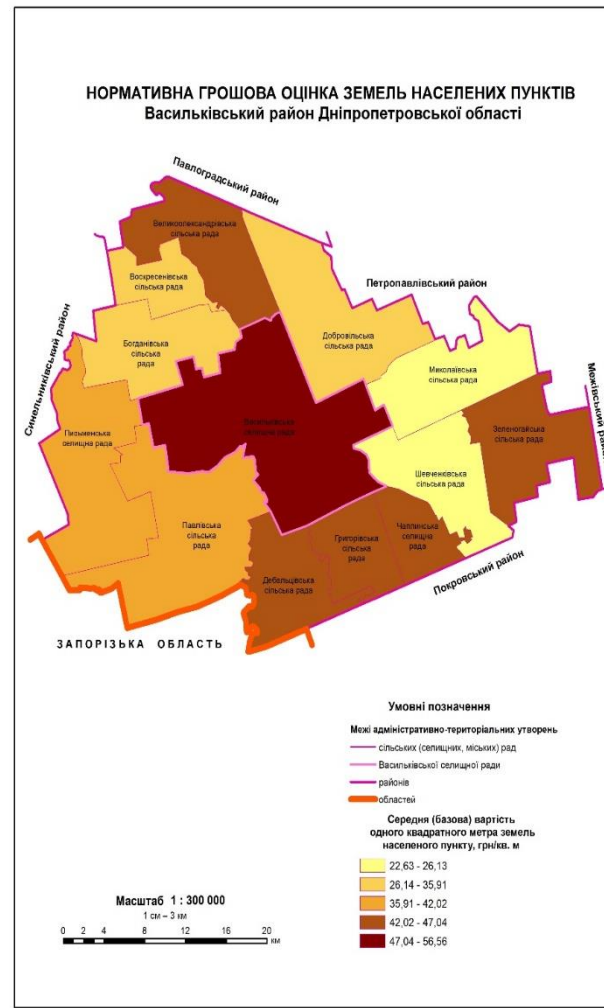
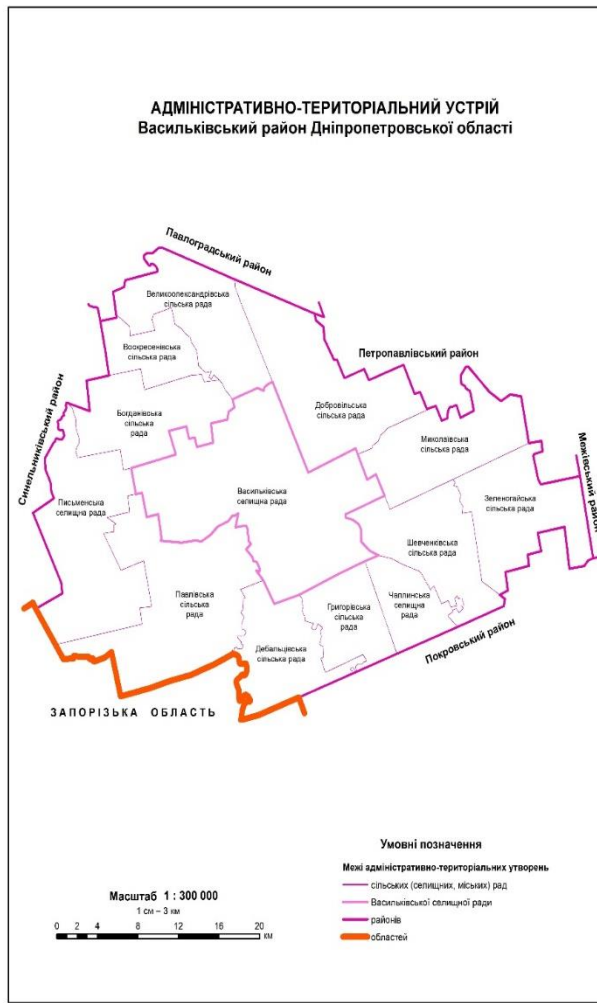
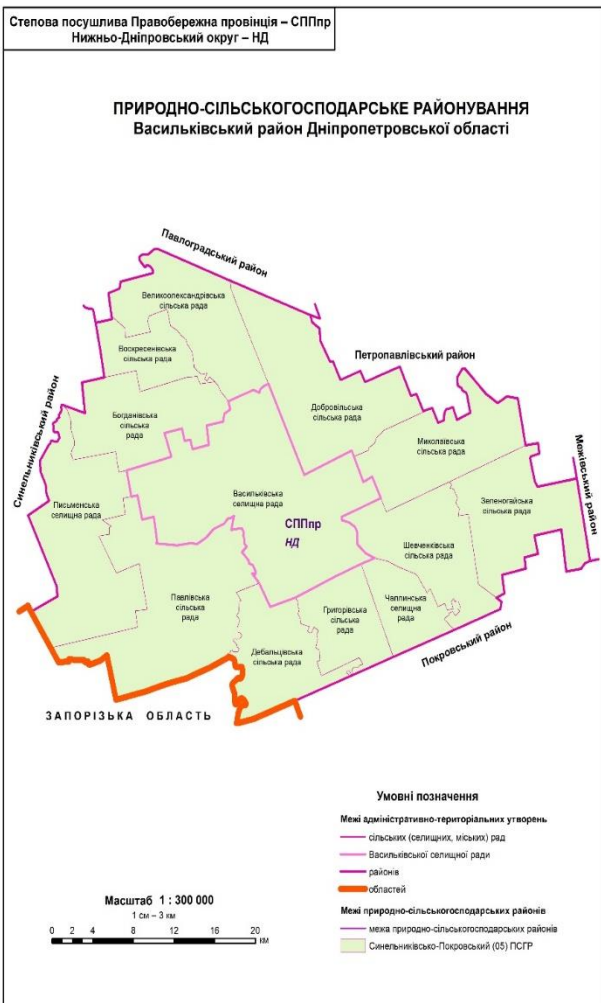
Умовні позначення

- Межі адміністративно-територіальних утворень
- сільських (селищних, міських) рад
 - Бахчисарайської міської ради
 - Ялтинської міської ради обласного значення
 - району
- Середня (базова) вартість одного квадратного метра земель населеного пункту, грн/кв. м
- 30,95 - 60,98
 - 60,98 - 98,27
 - 98,28 - 177,50
 - 177,50 - 347,51
 - 347,51 - 437,20

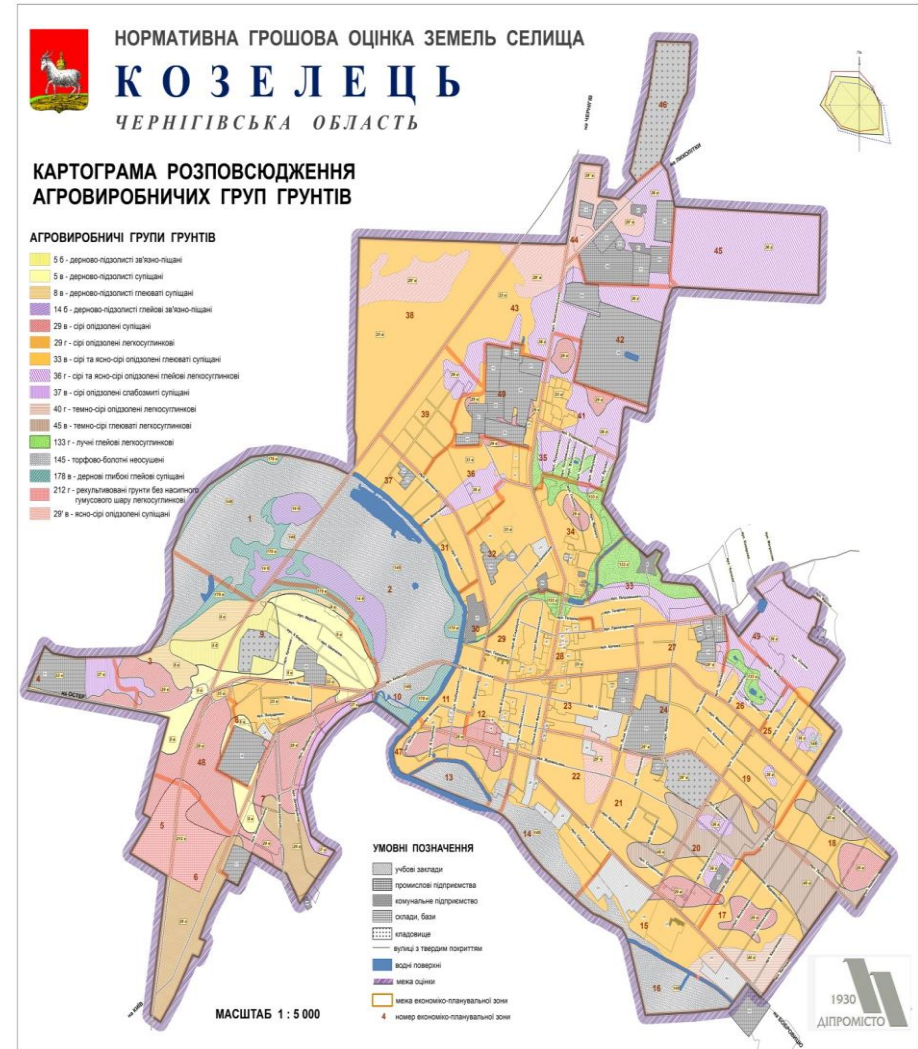
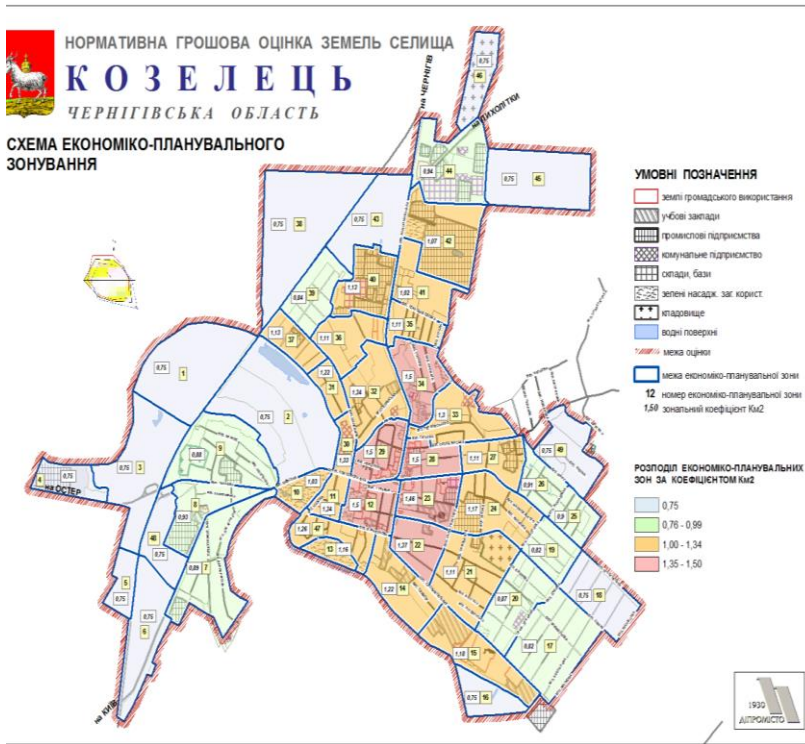
Масштаб 1 : 400 000



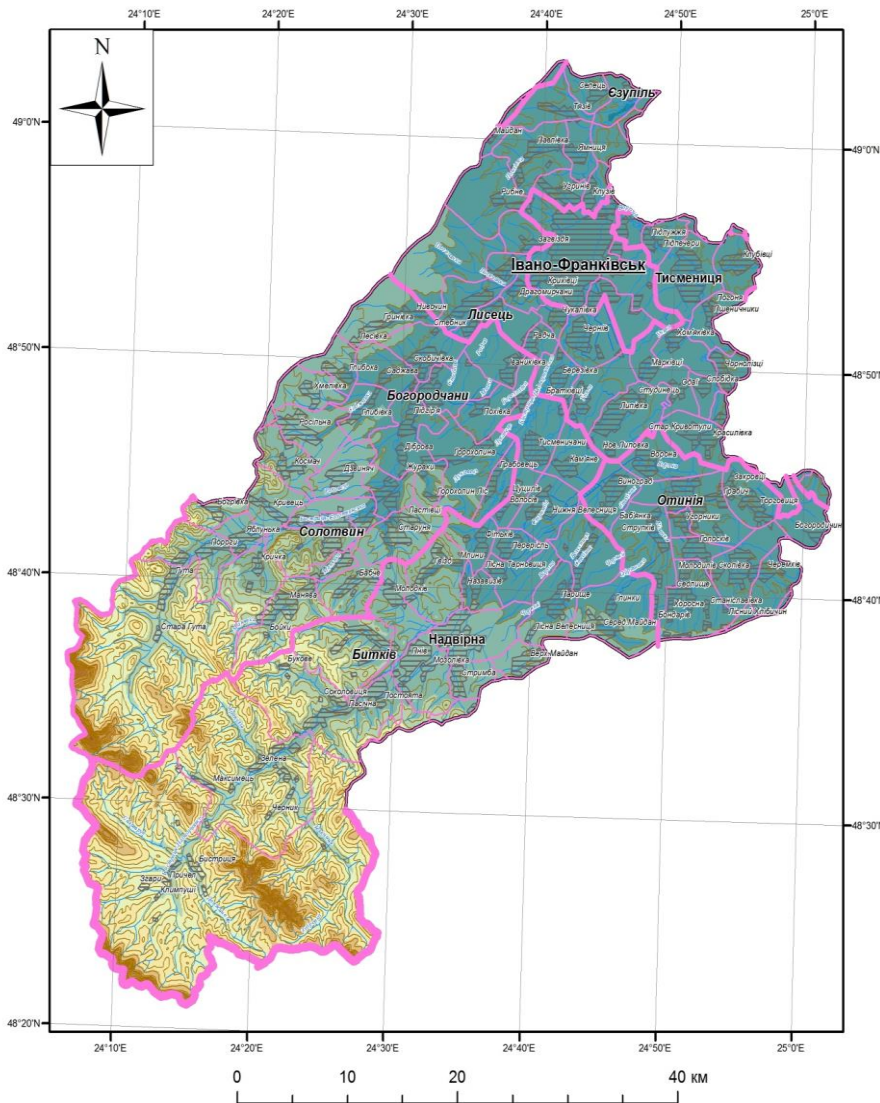
Укладені експериментальні варіанти карт вартості земель адміністративних районів та сільських рад



Укладена серія карт чинників, що впливають на НГО земель населених пунктів



Гіпсометрична карта

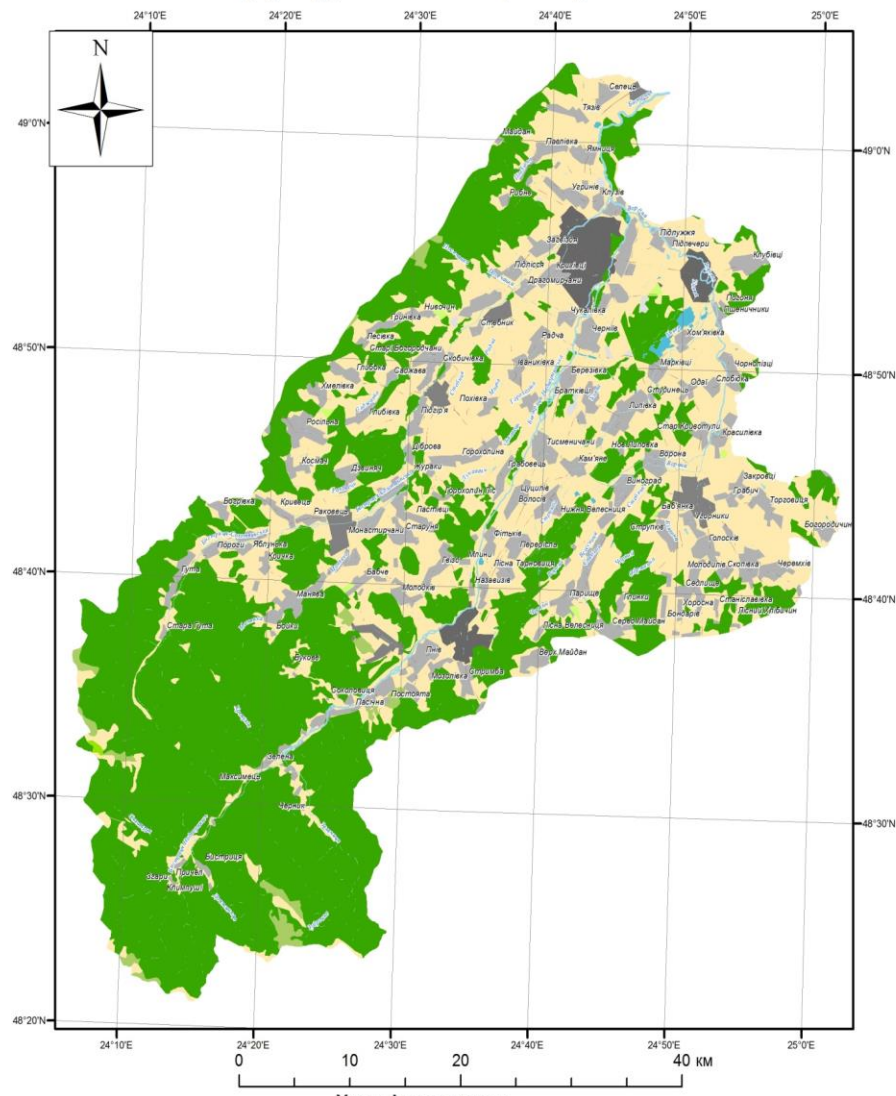


Умовні позначення:

Шкала абсолютних висот, м

менше 200	1 001 - 1 200
201 - 400	1 201 - 1 400
401 - 600	1 401 - 1 600
601 - 800	1 601 - 1 800
801 - 1 000	більше 1800

Структура землекористування

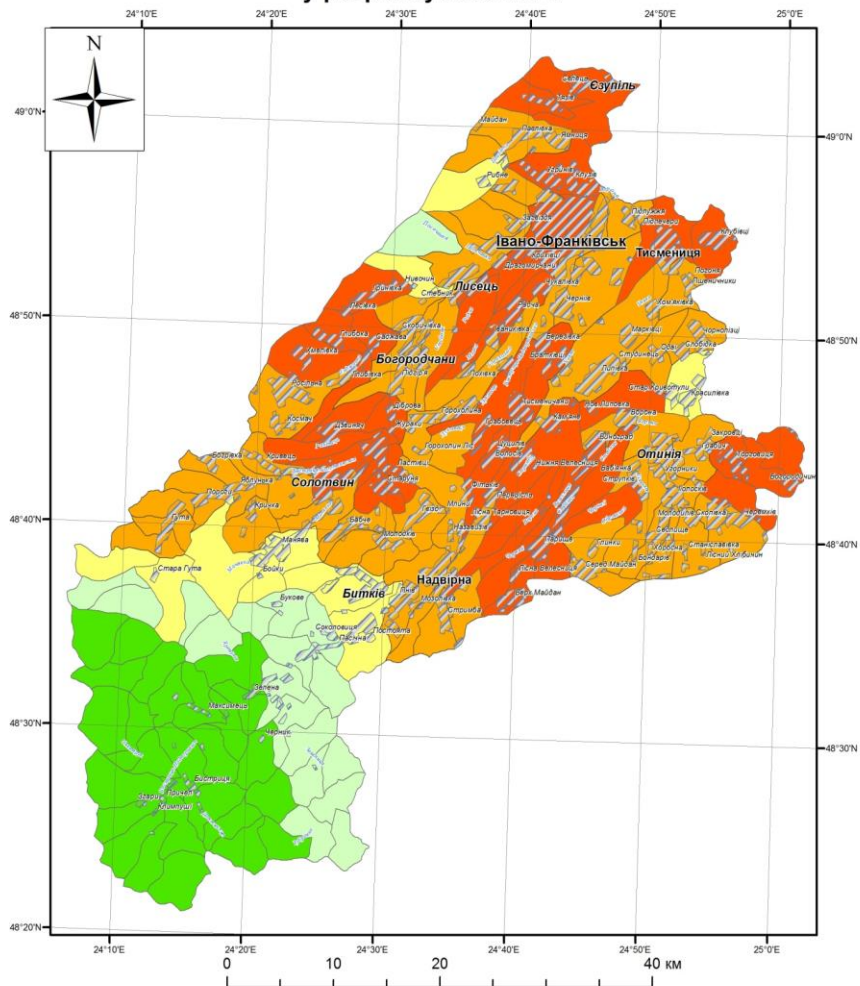


Умовні позначення:

Землекористування

землі покриті рослинністю	землі під водними об'єктами	землі населених пунктів
ліс	ріка	місто
рідколісся	озеро	селища міського типу
сади	водосховище	село
інша рослинність	болото	інші населені пункти
с/г угіддя	інше	
	дороги	

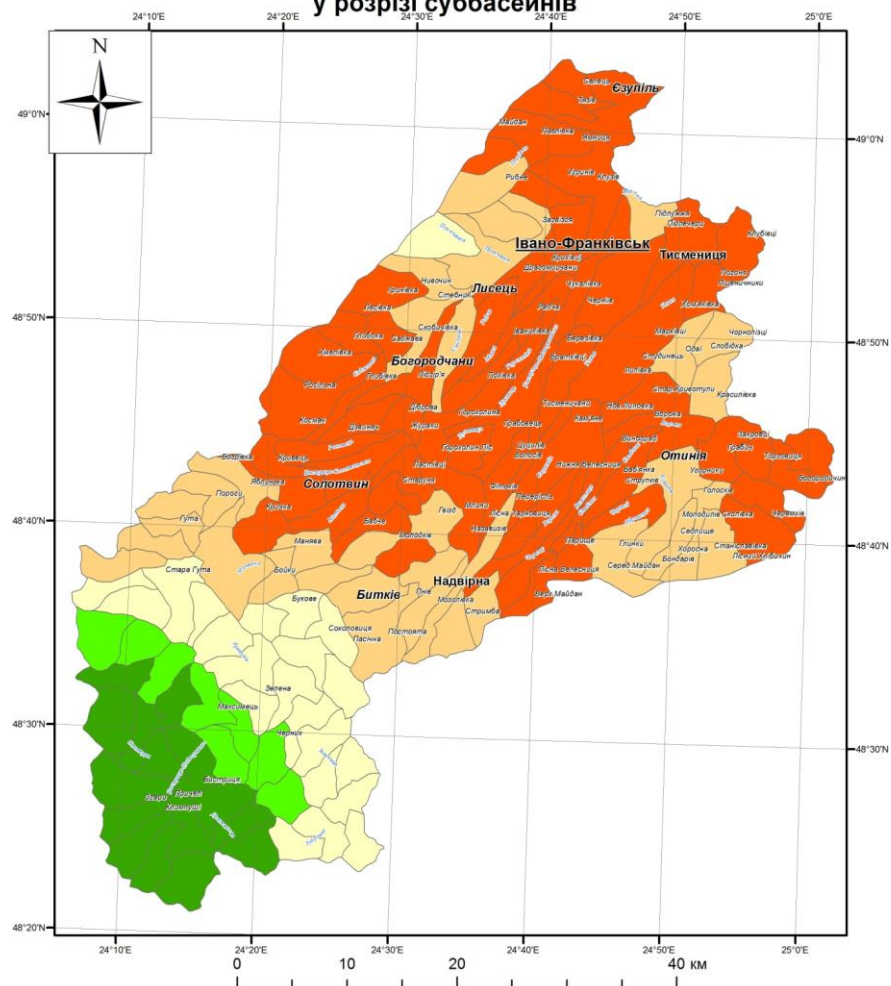
Геоекологічний стан агроландшафтів (за Рідей та Шофоловим) у розрізі суббасейнів



Умовні позначення:
геоекологічний стан
агроландшафтів

- | | |
|---|---|
| ■ оптимальний | ■ незадовільний |
| ■ добрий | ■ критичний |
| ■ задовільний | |

Геоекологічна стабільність території (за Клементовою та Гейнінґ) у розрізі суббасейнів



Умовні позначення:

Геоекологічна стабільність території

- | |
|--|
| ■ стабільна з яскравовираженою стабільністю |
| ■ стабільна |
| ■ умовно-стабільна |
| ■ нестабільна |
| ■ нестабільна з яскравовираженою нестабільністю |

Результати досліджень по темі «Моделювання ерозійних процесів»

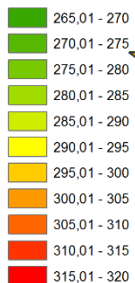
Цифрова модель рельєфу

Умовні позначення:

Meжі сільської ради

Абсолютна висота

м



0 200 400 800 1200 1600 Meters 1:20 000



NDVI

Умовні позначення:

Meжі сільської ради

NDVI

High : 0,670213

Low : -0,039604



0 250 500 1000 1500 2000 Meters 1:25 000



Ескпозиція схилу

Умовні позначення:

Meжі сільської ради

Flat (-1)

North (0-22.5)

Northeast (22.5-67.5)

East (67.5-112.5)

Southeast (112.5-157.5)

South (157.5-202.5)

Southwest (202.5-247.5)

West (247.5-292.5)

Northwest (292.5-337.5)

North (337.5-360)

0 200 400 800 1200 1600 Meters 1:20 000

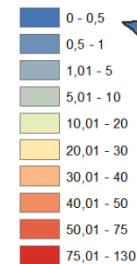


Сумарний потенційний змив

Умовні позначення:

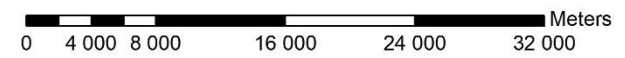
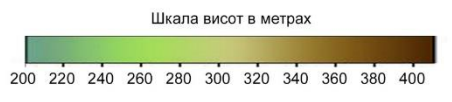
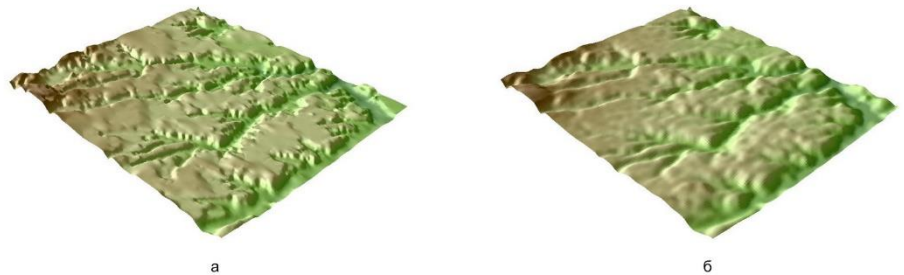
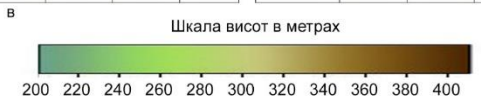
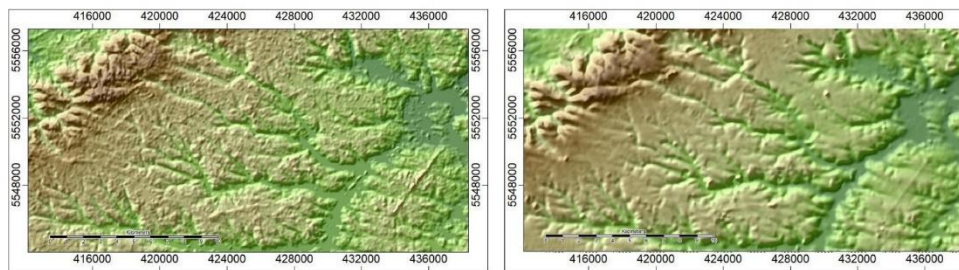
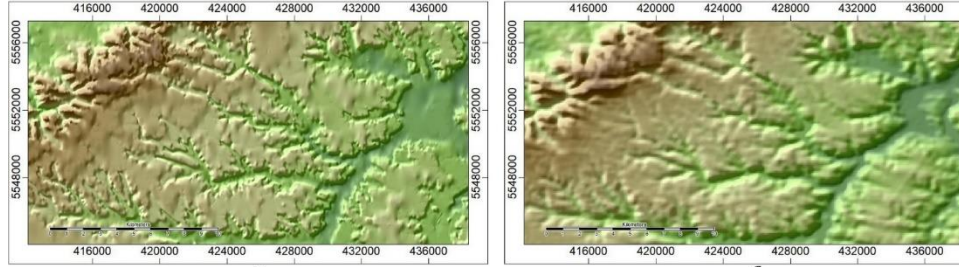
Meжі сільської ради

Змив, т/га



0 200 400 800 1200 1600 Meters 1:20 000





Стратегія розвитку студентського наукового гуртка:

У 2020-2021 н.р. гурток працюватиме в аспекті впровадження геоінформаційних технологій у дослідження проблем земле- і водокористування, моделювання поширення і розвитку ерозійних, зсувних і карстових процесів, які впливають на стан ґрунтового покриву і землекористування.

Продовжаться роботи по створенню Атласів земельних ресурсів агроформувань різних типів, геоекологічного атласу річково-басейнової системи, Атласу вартості земель України.

Об'єктами досліджень виступатимуть ВП НДГ НУБіП України, територія України, райони Київської, Черкаської, Івано-Франківської областей, басейнові геосистеми, агроформування різних форм власності.

На засіданнях гуртка доповідатимуться результати досліджень, отримані студентами в рамках виконання держбюджетних тем кафедри. Зокрема, акцент робитиметься на проблемах атласного картографування стану і використання земельних ресурсів адміністративних районів та сільських рад, розглядатимуться проблеми оцінювання масштабів трансформації земельних ресурсів і землекористувань у багаторічному аспекті, атласного картування вартості земель.

Кращі доповіді студентів, магістрів будуть рекомендуватися до опублікування, а також до виступів на Міжнародних, Всеукраїнських та університетських конференціях.

A historical map of the Arctic region, showing various islands and sea names. The map is partially obscured by a large white rectangular box with a thin black border. The text 'Дякую за увагу!' is centered within this box. The map background includes labels such as 'Franklin B.', 'C. Nelson', 'C. Kellett', 'Bea', 'R C', '80°', 'Jeannette 1881', 'Bennett L. 17', 'Faddeyev L.', 'C. Baron Toll 1901', 'Lena Delta', 'Bulan', 'Olenok', 'Victoria Ld.', 'McClintock Sa.', 'Bea W', 'Marmette N. Pale', 'othia', 'South Fr. Reg', 'Cockburn L.', 'L a n d', 'C. Kater', 'Davis', 'Свердлово', 'Lamberts L.', 'Hudson 1697', 'West Spizbergen', 'Spizbergen', 'Olga Str.', 'Edge L.', 'Barents Sea', 'Makoshlen Svod', 'Moller B.', 'Kara Sea', 'Khabarova', 'Taz G', 'of Ob', and 'Nikitinsk'.

Дякую за увагу!