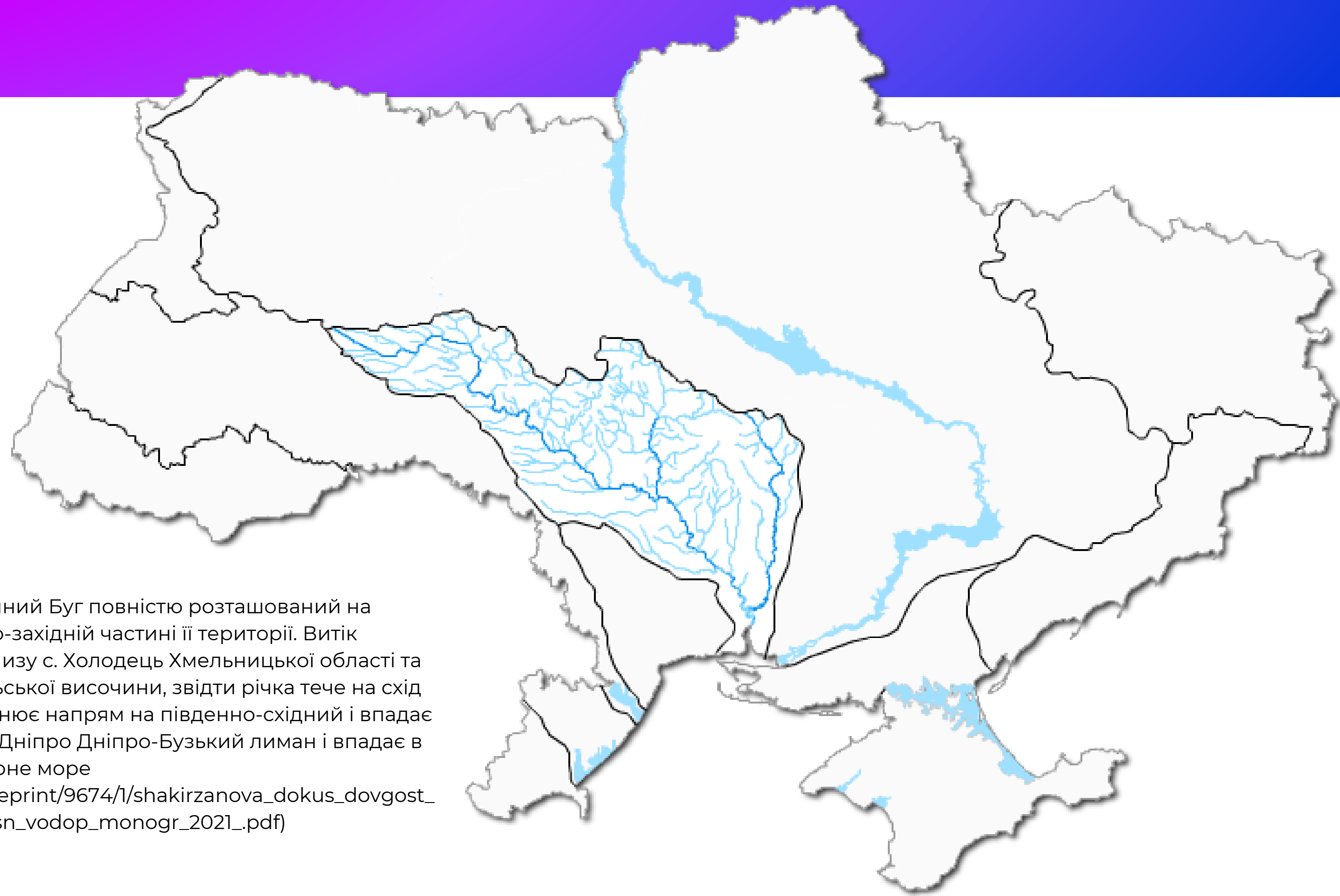




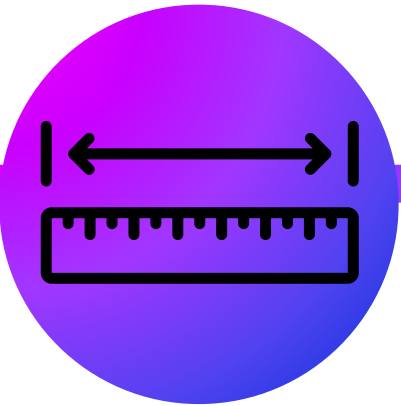
Гідрологічні проблеми річки Південний Буг

Виконала студентка 3 курсу, 3 групи
спеціальності “101 Екологія”
Мандрика Дарина



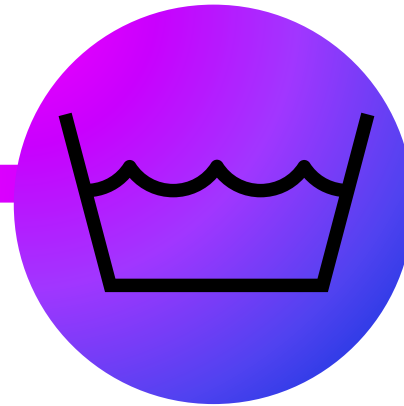
Водозбірний басейн р. Південний Буг повністю розташований на території України, в південно-західній частині її території. Витік р. Південний Буг знаходиться поблизу с. Холодець Хмельницької області та утворюється з боліт Волино-Подільської височини, звідти річка тече на схід через м. Вінниця, поблизу якого змінює напрям на південно-східний і впадає в Бузький лиман, далі утворює з р. Дніпро Дніпро-Бузький лиман і впадає в Чорне море
(http://eprints.library.odku.edu.ua/id/eprint/9674/1/shakirzanova_dokus_dovgost_prognoz_kharakter_vesn_vodop_monogr_2021_.pdf)

Загальна характеристика



Довжина

806 км, водозбірна площа річкового басейну становить 63,7 тис. км²



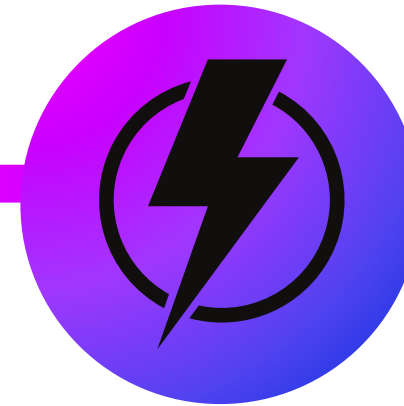
Річкові басейни

Басейн знаходиться в межах 7 областей (Хмельницької, Вінницької, Київської, Черкаської, Одеської, Кіровоградської та Миколаївської)



Живлення

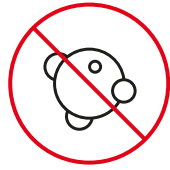
Живиться Південний Буг сніговими, підземними та дощовими водами. Річний пересічний стік становить 3,4 км³.



Енергетичний потенціал

В басейні р. Південний Буг побудовано 24 основних водосховищ, з яких 16 водосховищ (місткістю 316 млн м³) розташовані в руслі р. Південний Буг

Ступінь забруднення



Нітрит-іони



Іони амонію



Перманганатна
окислюваність



Хімічне споживання
кисню (ХСК)



Біохімічне споживання
кисню (БСК)



р. Південний Буг, 569,5 км, 500 м нижче скиду ВОКВП ВКГ
"Вінницяводоканал" (1,5 км нижче греблі Сабарівського вдсх.)

У прибережних зонах річки Південний Буг можна знайти різні види рослин, такі як осоки, очерет, камколізи, ряска та інші водні рослини. У лісистих районах, що оточують річку, ростуть дуби, сосни, клени та інші дерева.



Латаття
Nymphaea

Щука
Esox lucius



Дослідження
рослинного
світу



Осока
Carex

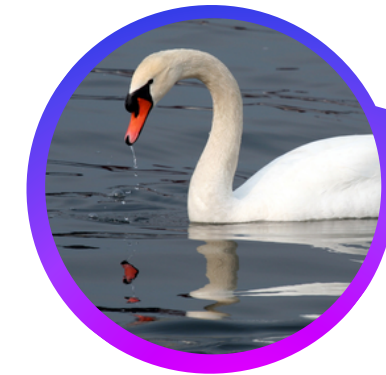
Бобер
Castor



Дослідження
тваринного
світу



Очерет
Phragmites



Лебідь
Cygnus bewickii



Дуб
Quercus

Лисиця
Vulpes vulpes



Південний Буг служить житлом для багатьох видів тварин. Серед них можна відзначити рибу (карась, щука, окунь та інші), водоплавних птахів (лебеді, качки, чайки) і ссавців (бобри, видра, лисиці).

Річка Південний Буг також приваблює туристів і рибалок.

Сучасний стан та відповідність нормативам

Для порівняння було обрано дві ділянки р.Південний Буг

Моніторинг за даними поста спостереження (абсолютні значення)

з 01.01.2022 р. до 01.01.2023 р.

інформація взята : <http://monitoring.davr.gov.ua/EcoWaterMon/GDKMap/Index>

Повна назва ПС: р. Південний Буг, 582 км, м. Вінниця, Сабарівське вдсх, питний в/з міста, вище міста

Район річкового басейну: Південний Буг

Назва головної лабораторії, що виконує ІЛВ: Лабораторія моніторингу вод та ґрунтів БУВР

річок Причорномор'я та нижнього Дунаю

Остання дата спостереження: 05.09.2023

[Дані моніторингу](#)

Показник	Фактичне значення	ГДК (ОБУВ)	Перевищення нормативу, раз
Азот загальний, мг/дм ³			
Біохімічне споживання кисню за 5 діб, мгО/дм ³	8	3	2,67
Завислі (суспендовані) речовини, мг/дм ³	4	15	Немає
Кисень розчинений, мгО ₂ /дм ³	8,6	4	Немає
Сульфат-іони, мг/дм ³	31,6	100	Немає
Хлорид-іони, мг/дм ³	38,3	300	Немає
Амоній-іони, мг/дм ³	0,45	0,5	Немає
Нітрат-іони, мг/дм ³	0,066	40	
Нітрит-іони, мг/дм ³	0,02	0,08	Немає
Фосфат-іони (поліфосфати), мг/дм ³	0,11		

Дата	Амоній-іони, мг/дм ³	Біохімічне споживання кисню за 5 діб, мгО ₂ /дм ³	Завислі (суспендовані) речовини, мг/дм ³	Кисень розчинений, мгО ₂ /дм ³	Нітрат-іони, мг/дм ³	Нітрит-іони, мг/дм ³	Сульфат-іони, мг/дм ³	Фосфат-іони (поліфосфати), мг/дм ³	Хлорид-іони, мг/дм ³
18.01.2022	1,60	5,00	10,00	7,10	4,20	0,09	34,90	1,32	41,80
08.02.2022	3,62	5,40	12,00	8,60	3,22	0,14	47,90	1,24	53,80
30.03.2022	0,32	5,30	9,00	9,60	1,25	0,04	35,50	0,04	37,50
11.04.2022	0,29	7,10	16,00	8,60	0,24	0,03	29,10	0,07	38,40
12.05.2022	0,27	6,20	13,00	8,30	0,26	0,01	36,20	0,10	31,40
09.06.2022	1,80	19,00	9,00	2,50	0,67	0,15	28,40	0,74	40,50
07.07.2022	0,34	10,30	12,00	3,30	0,12	0,01	27,85	0,09	36,50
03.08.2022	0,98	18,20	19,00	1,70	0,68	0,12	22,70	0,73	38,37
06.09.2022	0,24	6,20	12,00	3,40	1,80	0,11	19,90	1,30	40,00
05.10.2022	0,26	7,00	11,00	9,80	0,31	0,10	18,40	0,16	33,00
01.11.2022	0,26	6,80	8,00	6,50	0,43	0,07	21,50	0,11	34,90
07.12.2022	0,16	5,60	4,00	6,20	4,10	0,23	24,80	0,31	34,90

Повна назва ПС: р. Південний Буг, 413 км, с. Маньківка, вище села, питний в/з м.Ладизин

Район річкового басейну: Південний Буг

Назва головної лабораторії, що виконує ІЛВ: Лабораторія моніторингу вод та ґрунтів БУВР

річок Причорномор'я та нижнього Дунаю

Остання дата спостереження: 06.09.2023

[Дані моніторингу](#)

Показник	Фактичне значення	ГДК (ОБУВ)	Перевищення нормативу, раз
Азот загальний, мг/дм ³			
Біохімічне споживання кисню за 5 діб, мгО/дм ³	11,3	3	3,77
Завислі (суспендовані) речовини, мг/дм ³	6	15	Немає
Кисень розчинений, мгО ₂ /дм ³	2,5	4	1,6
Сульфат-іони, мг/дм ³	33,5	100	Немає
Хлорид-іони, мг/дм ³	40,1	300	Немає
Амоній-іони, мг/дм ³	0,47	0,5	Немає
Нітрат-іони, мг/дм ³	0,048	40	
Нітрит-іони, мг/дм ³	0,09	0,08	1,13
Фосфат-іони (поліфосфати), мг/дм ³	0,2		

Дата	Амоній-іони, мг/дм ³	Біохімічне споживання кисню за 5 діб, мгО ₂ /дм ³	Завислі (суспендовані) речовини, мг/дм ³	Кисень розчинений, мгО ₂ /дм ³	Нітрат-іони, мг/дм ³	Нітрит-іони, мг/дм ³	Сульфат-іони, мг/дм ³	Фосфат-іони (поліфосфати), мг/дм ³	Хлорид-іони, мг/дм ³
19.01.2022	1,10	4,60	7,00	8,30	3,52	0,05	40,20	1,31	50,60
09.02.2022	0,44	4,00	8,00	12,00	2,64	0,05	42,40	0,81	45,20
30.03.2022	0,27	4,90	7,00	10,80	1,12	0,04	30,80	0,03	49,50
12.04.2022	0,39	6,80	10,00	6,20	2,19	0,07	34,80	0,05	52,30
17.05.2022	0,22	4,20	5,00	7,40	0,37	0,05	35,30	0,09	41,80
22.06.2022	0,22	9,70	8,00	6,40	1,19	0,05	39,90	0,44	48,80
05.07.2022	0,13	10,00	8,00	14,40	0,11	0,00	41,53	0,04	28,70
02.08.2022	0,29	9,00	11,00	6,50	2,51	0,06	26,30	0,26	52,32
04.10.2022	0,38	5,60	9,00	5,20	1,00	0,31	23,20	0,68	48,60
02.11.2022	0,62	5,40	5,00	6,50	0,86	0,12	25,40	0,72	56,70
07.12.2022	0,23	5,20	4,00	4,00	2,16	0,06	22,30	0,84	40,10

